

Anvema AS

verktøy og maskiner

Brukermanual

STUBBEFRES



INNHALDSFORTEGNELSE

Forord.....	3
Sikkerhetstiltak	4
Sikkerhet vedrørende drivstoff	5
Tilsette olje på motoren	5
Starte motoren	6
Fjerne stubber og røtter	7-9
Hvordan slå av stubbefresen	9
Normal avslutningsprosedyre	9
Prosedyre for nødstop	9
Vedlikehold	10
Transport	10
Spesifikasjoner	10
Garanti	11
Montering	12-13

Forord

Takk for at du kjøpte Stubbefres av oss, en av mange maskiner av høy kvalitet fra vårt selskap.

For å få mest mulig ut av kjøpet, vennligst les manualen før du bruker stubbefresen.

Vi ber deg om å lese denne håndboken nøye på forhånd for å gjøre deg kjent med dette produktet, og etter lesing, vennligst oppbevar denne bruksanvisningen for fremtidig referanse. Unnlatelse av å følge de riktige protokollene som er oppført i håndboken, kan føre til personskaade på operatøren eller skade på utstyret.

Sikkerhetstiltak

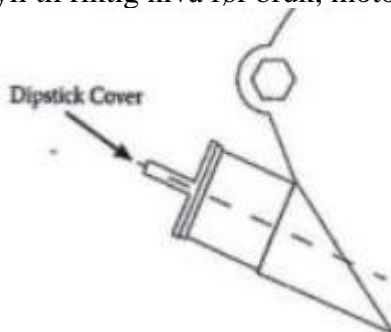
- * Hold arbeidsområdet rent og fritt for fremmedlegemer som kan gjøre skade på deg eller stubbefresen.
- * Stubbefresen må ikke brukes i nærheten av brennbare væsker, gass eller støv.
- * Hold barn og tilskuere unna mens du bruker stubbefresen. Behold området fritt for alle distraksjoner.
- * Kun ansvarlige, riktig instruerte personer skal bruke denne maskinen.
- * Uerfarne operatører må alltid overvåkes av en erfaren operatør.
- * Vær årvåken, se hva du gjør og bruk sunn fornuft når du bruker stubbefresen. Ikke bruk en stubbefreser mens du er trøtt eller under påvirkning av narkotika, alkohol eller medisiner. Et øyeblikks uoppmerksomhet når du bruker maskinen kan føre til alvorlig personskade.
- * Bruk alltid vernebriller og ørepropper/hørselsvern for å beskytte dine øyner og ører. Annet sikkerhetsutstyr som støvmaske, sklisikre vernesko bør brukes for å redusere personskader.
- * Kle deg riktig. Ikke bruk løstsittende klær eller smykker. Pass på at hår, klær og hansker har god nok avstand fra bevegelige deler. Løse klær, smykker eller langt hår kan bli fanget og sittende fast i bevegelige deler og føre til alvorlige personskader.
- * Ikke start motoren før maskinen er i skjæreposisjon ved siden av stubben.
- * Ikke overreager. Hold et sikkert fotfeste og balanse til enhver tid. Dette muliggjør bedre kontroll av stubbefreseren i uventede situasjoner.
- * Kontroller stubber som skal fjernes for innebygde spiker, ledning og andre metalliske objekter. Se også etter steiner eller andre begravede hindringer som kan være farlig eller forårsake uventede maskinbevegelser når den blir truffet av skjæreskiven. Dette skader også freserhodet.
- * Sørg for at alt er på plass og er i god stand før bruk av maskinen. Kontroller freserhodet for skader eller manglende tenner og bytt det ut etter behov.
- * Forsikre deg om at alle i nærheten er klar over **faren** forbundet med denne maskinen. Unngå **faresonen** til enhver tid når maskinen er i drift.
- * Sørg for at ingen arbeider under eller i nærheten av maskinen før du starter motoren eller begynner å flytte maskinen. Sørg for at området er fritt for personell til enhver tid.
- * Ikke gjør noen endringer eller modifikasjoner på stubbefresen.
- * Vær obs på nedgravde rør og kabler der det er aktuelt, før maskinen tas i bruk.

SIKKERHET VEDRØRENDE DRIVSTOFF

- * Vær oppmerksom når du håndterer alle typer drivstoff, de er brannfarlige og dampen er svært eksplosiv.
- * Ta aldri av drivstofflokket eller tilsett drivstoff med motoren i gang. Stopp motoren og la motor- og eksoskomponenter avkjøle seg før tanking.
- * Ikke røyk rundt maskinen under bruk, spesielt ikke mens du tilsetter drivstoff.
- * Fyll motoren med 10w-30/10w-40/15w-30/15w-40 ikke-syntetisk motorolje før bruk eller alvorlig skade vil oppstå på motoren.
- * Vær svært forsiktig når du håndterer drivstoff. Drivstoff er ekstremt brannfarlig og dampen er eksplosive. Fyll aldri drivstoff innendørs eller mens motoren er varm eller i gang.
- * Fyll aldri på eller oppbevar maskinen på et sted der det er åpen flamme, gnist eller andre tenningsgjenstander.
- * Ikke forsøk å starte motoren hvis drivstoffet søles. Tørk bort sølet og sørg for at alt drivstoff har tørket før du starter maskinen.
- * Sørg alltid for at tanklokket er godt festet før du starter.
- * Hvis drivstoffstanken må dreneres bør det gjøres utendørs og inn i en drivstoffsgodkjent beholder.

TILSETTE OLJE PÅ MOTOREN

1. Ha stubbefresen stående på et plant nivå og fyll til toppen av påfyllingsrøret.
2. Bruk peilepinnen til å kontrollere oljenivået. Bruk 10w-30/10w-40/15w-30/15w-40 ikke-syntetisk motorolje. Fyll til riktig nivå før bruk, motoren tar 1,2 liter motorolje.



Stubbefresen sendes uten olje. Fyll til riktig nivå før bruk. Drift av motoren uten olje eller olje på et lavt nivå vil ødelegge motoren - dette dekkes ikke av garantien.

STARTE MOTOREN

1. Lås det ene hjulet ved å trekke bremsehåndtaket helt tilbake.
2. Kontroller at gassen er i langsom stilling.
3. Hvis motoren er kald, flytter du chokehendelen til lukket stilling.
4. Løft freserhodett til over bakken ved å skyve nedover på håndtaket, hold det i den posisjonen.

Det neste trinnet kan føre til at freserhodet roterer, hold alle borte fra maskinen og arbeidsormådet.

5. Hold inne nødstoppbryter i håndtaket (Ved å slippe denne vil motoren stoppe)
6. Trekk lett i startsnoren til motstanden merkes, trekk så raskt.

Ikke la snoren smekke tilbake, returner det for hånd for å forhindre skade på rekylstarteren.

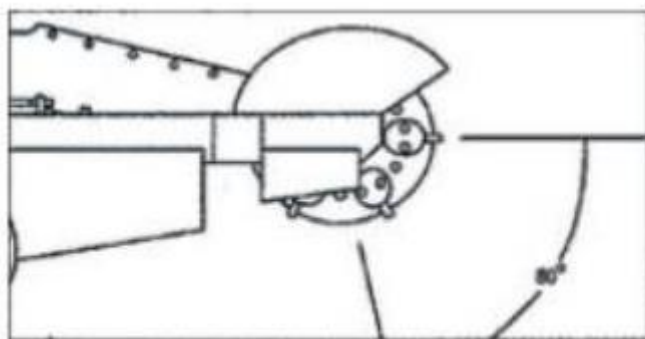
7. Flytt chokehendelen til åpen stilling.

Det neste trinnet fører til at freserhodet roterer, hold alle borte fra maskinen og arbeidsormådet.

8. Flytt gassen raskt til full gass. Hvis motoren er kald, la motoren gå på tomgang (ha gassen satt i langsom stilling) i noen minutter før du setter den i full gass og starter å frese.

FJERNE STUBBER OG RØTTER

- * Fjern alle løse trestykker, steiner og annet rusk fra området før begynner å fjerne stubben.
- * Vindretning bør vurderes, da den påvirker retningen støv og flis beveger seg mot.
- * Bruk aldri stubbefresen etter mørkets frembrudd. Det vil ikke være tilstrekkelig med lys for operatøren til å bruke stubbefresen på en sikker måte.
- * La alltid en kald motor varmes opp før du freser en stubbe.
- * Fres på en radius innenfor 80 grader slik som er vist på tegningen under. Begynn alltid fra toppen og jobb deg nedover.

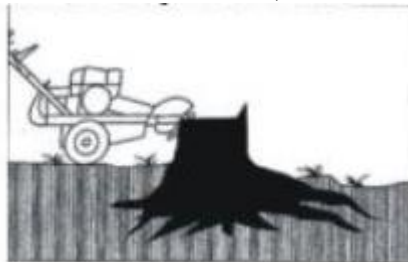


Tips for drift:

- * Bruk rolige, komfortable side-til-side-bevegelser under drift.
- * Når det er ønskelig å kutte mindre røtter, kan det være mer effektivt å gjøre det før i stedet for etter å ha kuttet stubben.
- * Hvis oppbyggingen av flis skulle bli overdreven når du freser, slå av maskinen, vent til freserhodet slutter å rotere, trekk maskinen tilbake fra stubben og rak bort flisen. Det er også mulig å bruke freserhodet til å skyve flis til siden.
- * **For å forhindre at hjulene blir sittende fast i hullet. Flytt stubbefresen til den andre siden av stubben for å fortsette fjerningen eller fyll hullet med flis før du fortsetter.**

Forbered stubbefresen ved stubben.

Plasser den på plass med freserhodet nær stubbens øvre kant.



Fjerne røtter

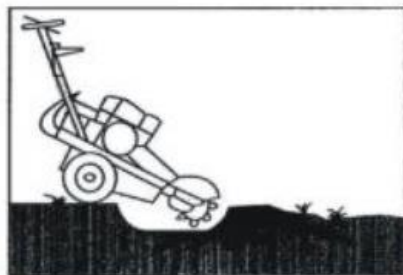
1. Pass på at gassen er satt til **full hastighet**, freserhodet vil akselerere til skjærehastighet.
2. Sving freserhodet til den ene siden, og senk det deretter ned i de nærmeste røttene som er begravet ved foten av stubben.
3. Sving freserhodet side til side frem til røttene er tilstrekkelig fjernet.



4. Løft freserhodet slik at midten av freserhodet er rett over toppen av stubben.
5. La freserhodet stoppe, løsne bremsen og flytt maskinen.
6. Lås bremsen igjen.

Frese hele stubber

1. Kontroller at gassen er stilt inn på **full hastighet**. freserhodet akselererer til skjærehastighet.
2. Rett freserhodet mot stubben, og begynn med nærmeste øvre hjørne, sveip jevnt over stubben til venstre og høyre, og fres bort 1-2 cm flis ved hver sveip
3. Løft og senk freserhodet mellom sveipene.
4. Beveg maskinen frem og tilbake ved å dytte og trekke i kontrollhåndtaket.
For å gjøre dette, løsne bremsen. Lås den på nytt når maskinen er omplassert og fortsett å frese.



Fortsett med fjerning av endelige røtter

Klipp de resterende røttene som beskrevet i TRINN 2 til de er tilfredsstillende fjernet.

HVORDAN SLÅ AV STUBBEFRESEN

1. Når du stopper maskinen etter normal drift. Senk motorhastigheten til laveste hastighet, og slipp sikkerhetsbryter, stubbefresen vil da automatisk stoppe.
2. Sett på parkbremsen før du forlater kontrollene.
3. **Slå av motoren ved å trykke på av/på-bryteren.**

NORMAL AVSLUTNINGSPROSEDYRE

Med hensyn til din egen og andres sikkerhet, bør du alltid bruke følgende normale avstengningsprosedyrer før du rengjør, utøver service, transporterer eller skal inspisere stubbefresen. Avvik aldri fra denne prosedyren med mindre det er instruert i denne håndboken eller i en nødssituasjon som krever det.

Et roterende freserhode er veldig farlig. Ha alltid kontroll på maskinen og sørg for at freserhodet stopper helt før du gjør noe annet.

1. Flytt motorreguleringen til langsom stilling.
2. Slipp sikkerhetsbryteren for å stoppe motoren.
3. Sett på parkbremsen før du slipper håndtaket.

PROSEDYRE FOR NØDSTOPP

1. Slipp sikkerhetsbryteren for motoren slås av.
2. Sørg for at alle bevegelige deler stopper helt.
3. Trekk i bremsehåndtaket for å låse bremsen.
4. Utbedre nødssituasjonen og gå tilbake til normal drift.

Vedlikehold

- * Pass på at alle muttere, bolter og skruer er strammet.
- * Oppbevar aldri utstyret med bensin i tanken inne i en bygning der røyk, åpen flamme eller gnist kan forekomme. La motoren avkjøles før du flytter stubbefresen.
- * For å redusere brannfarer, hold motoren og bensintank fritt for gress, smuss og overdreven søl.
- * Skift ut slitte eller skadde deler for sikkerhets skyld. Hvis drivstofftanken må dreneres, bør det gjøres utendørs.
- * Kontroller oljenivået regelmessig og tilsett litt olje eller skift det ut om nødvendig.
- * Kontroller stubbefresen ofte og sørg for at alle bark- og smussavsetninger fjernes fra dekket eller andre steder på maskinen.
- * Smør hjulakselen, lageret og fettniplene på freserhodet med fett regelmessig.
- * Kontroller at alle bolter og skruer strammes med jevne mellomrom. Muttere og bolter som er slitt eller dårlig strammet, kan skade motoren eller rammen.
- * Vi i Anvema AS har de fleste deler på lager. Ta gjerne kontakt med oss om du ønsker å vite mer om vedlikehold av din stubbefres.

Transport

Stubbefresen er designet for å transporteres via en varebil eller liten tilhenger. Maskinen er utstyrt med gripestenger som skal brukes til både løfting av maskinen og stropping av den. Denne maskinen veier ca. 110kg og skal kun løftes ved hjelp av riktig apparat eller et tilstrekkelig antall personer som jobber som et team.

Spesifikasjoner

Motoren	15hk Loncin
Brems	Trommelbrems
Reimer	2 stk v-reim
Clutch	Sentrifugal clutch
Tenner	9 tenner i Wolfram materiale (3x venstre, 3x høyre, 3x midten)
Størrelse på emballasje	106 * 80 * 67cm
Bruttovekt	130 kg
Nettovekt	110 kg

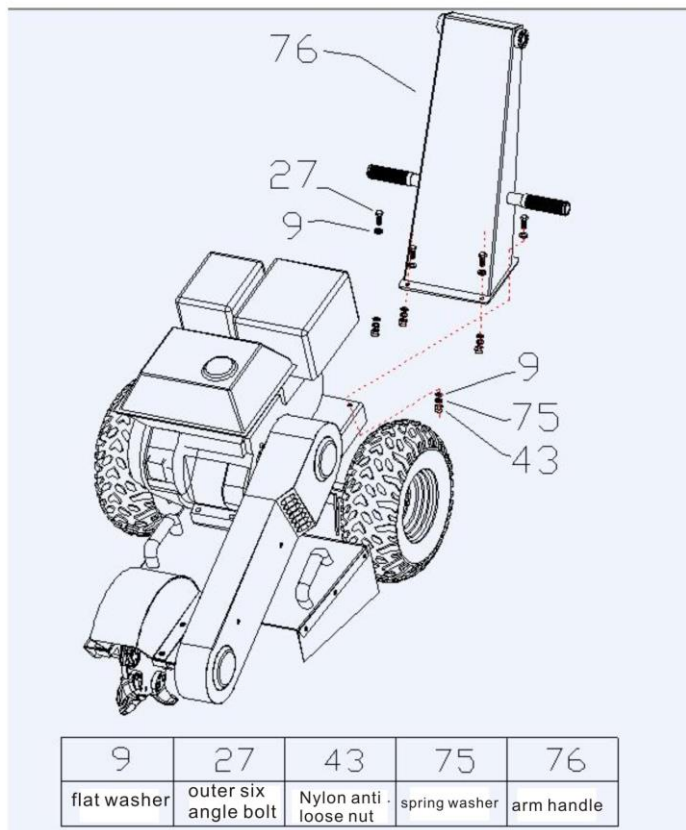
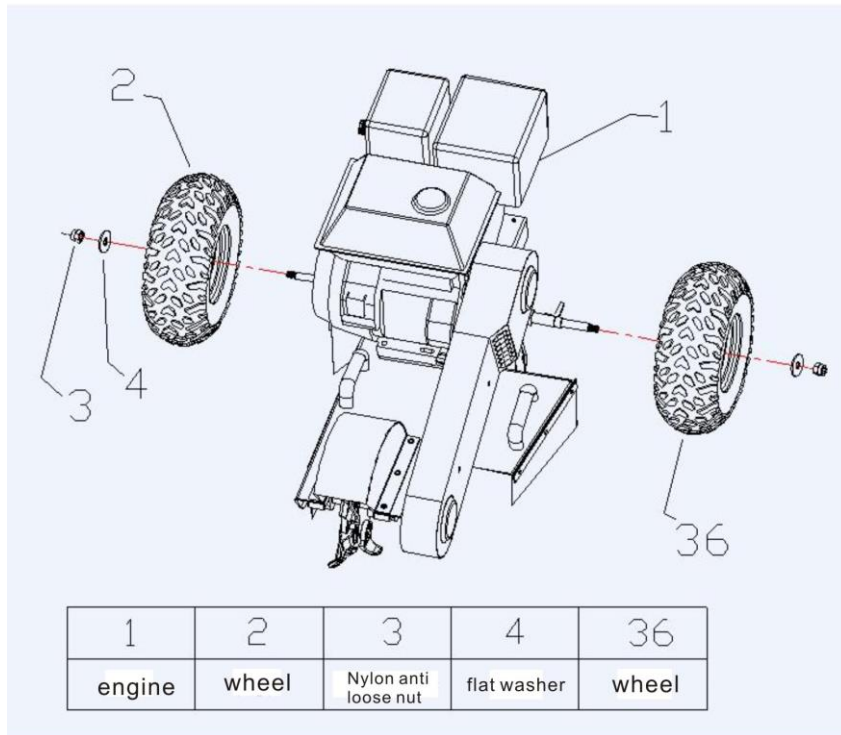
Garanti

Dette produktet leveres med en 12-måneders garanti samt 5 års reklamasjonsrett på alle produkter som brukes til privat husholdningsbruk fra kjøpsdatoen (med mindre annet er angitt). Bruken av produkter til kommersielle formål kvalifiserer kjøperen til en 12-måneders garantiperiode.

Garantien dekker ikke skader forårsaket av normal slitasje, ulykker, misbruk, mangel på vedlikehold, forsømmelse, naturkatastrofer eller andre eksterne årsaker; som skade forårsaket av bruk av utstyret på en måte utenfor det som er beskrevet i instruksjonene. Garantien anses som ugyldig hvis varen er endret eller tuklet med av en person.

Garantien dekker ikke forbruksvarer som dekk, tenner, rekylstart og reimer.

Assembling



Assembling

